

标本测量	头胸甲长/mm	头胸甲宽/mm
♂	4.5	5.9
♀	5.0	6.5

标本颜色 体呈浅黄色，螯足指节基部具草绿色环纹，近末部具浅棕色环纹。

生境 栖息于潮带岩礁或珊瑚礁的海藻丛中。

模式标本产地 红海。

地理分布 西沙群岛；日本，菲律宾，澳大利亚，红海，毛里求斯，马达加斯加，坦桑尼亚。

(85) 光螯短桨蟹 *Thalamita edwardsi* Borradaile, 1900 (图 103, 图版 XII: 3)

Thalamita admete var. *edwardsi* Borradaile, 1900: 579.

Thalamita edwardsi: Edmondson, 1946: 283; Edmondson, 1954: 254–255, figs. 28 b, 29 a-d; Crosnier, 1962: 98, fig. 158; Rathbun, 1903: 873; Forest & Guinot, 1961: 32, figs. 20 a-b; Yang *et al.*, 1979: 85; Dai *et al.*, 1986: 236, pl. 32(1), fig. 139(2); Dai & Yang, 1991: 257, pl. 32(1), fig. 139(2); Huang & Yu, 1997: 128–129; Ng, Wang, Ho & Shih, 2001: 21.

Thalamita admete: Stephenson & Hudson, 1957: 320, 324–326 (part).

标本采集地 1♂, 西沙群岛珊瑚岛, 1974. XII. 3; 3♂♂4♀♀, 西沙群岛珊瑚岛, 1976.

III. 26.

形态描述 体型较小，头胸甲光滑，分区可辨，宽为长的 1.6—1.7 倍；额后区、肝区、前鳃区具绒毛，额叶背面具较粗糙的颗粒；额区、侧胃区、中胃区、后胃区及前鳃区各有 1 对隆脊，侧胃区的隆脊由大颗粒断断续续地排列而成，其外侧具 1 颗粒群；心区及中鳃区不具隆脊。后缘宽度稍大于额宽。额缘中部被较深的缺刻分成 2 宽叶，各叶前缘略凹。内眼窝叶稍拱，几乎与前额叶等宽。前侧缘分 5 齿，第 4 齿极小且钝，或退化呈颗粒状。

第 2 触角基节很宽，具有 1 条由 10 多个圆钝的小颗粒融合成的结节状脊。

第 3 颚足座节长约为宽的 1.5 倍；长节外末角钝圆，稍突出。

两螯不对称；长节前缘具 3 锐齿；腕节内末角粗壮，外侧面具 3 齿；掌节表面较光滑，背面具 5 齿，外侧面末齿基部附近具 1 颗粒群，外侧面具 3 条隆脊，中部 1 条较模糊；大螯指节较小，小螯可动指基部与末部 1/3 处各有 1 个突出的齿，两指并拢时，指尖交叉。

雄性第 1 腹肢末端分 2 叶，外叶远长于内叶，末部外侧及内侧具刚毛。

雄性腹部第 6 节近方形，两侧缘末端稍向前靠拢，尾节三角形，侧缘稍长于基缘。

标本测量	头胸甲长/mm	头胸甲宽/mm
♂	17.3	29.2

标本颜色 头胸甲浅黄绿色。胸足淡蓝绿色，螯足指节具褐黄色带，游泳足前节、指节颜色较深。

生境 栖息于潮间带低潮线附近，砾石下或珊瑚礁丛中。

模式标本产地 富纳富蒂岛(大洋洲)。

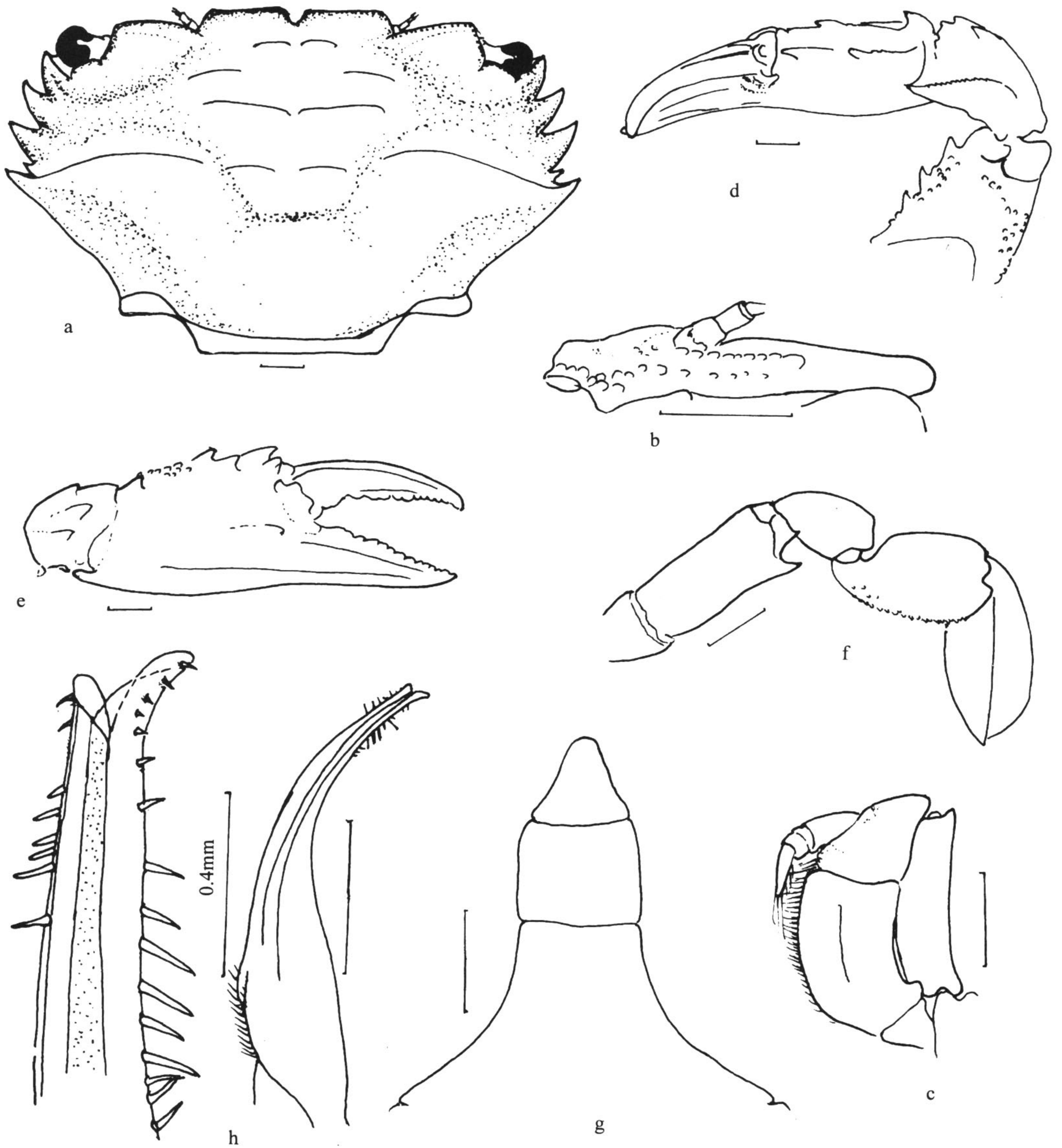


图 103 光螯短桨蟹 *Thalamita edwardsi* Borradaile

a. 头胸甲; b. 第 2 触角基节; c. 第 3 颚足; d、e. 螯肢; f. 游泳足; g. 雄性腹部; h. 雄性第 1 腹肢及其末端放大
(标尺: 未注明者均为 1 mm)

地理分布 台湾、西沙群岛; 夏威夷, 土阿莫土群岛, 塔希提岛, 埃利斯群岛, 马

尔代夫群岛, 拉克代夫群岛。

分类讨论 光螯短桨蟹 *T. edwardsi* Borradaile 与野生短桨蟹 *T. admete* (Herbst) 十分相似, 两者区别在于: 前者头胸甲侧胃区具颗粒群, 头胸甲后部无明显的隆脊; 第 4 前侧齿极为退化; 螯足掌节外侧面隆脊较模糊; 雄性第 1 腹肢末端具有长的外叶。因此不难与野生短桨蟹相区别。

(86) 平桨短桨蟹 *Thalamita exetastica* Alcock, 1899 (图 104, 图版 XII: 4)

Thalamita exetastica Alcock, 1899: 86; Alcock & Anderson, 1900: 47, figs. 2, 2 a; Borradaile, 1902: 203; Sakai: 1935: 76, figs. 9, 10 a-c; 1939: 417, fig. 12; 1965: 126, pl. 64, fig. 3; Stephenson, 1972b: 17, 47.

Thalamita spinifera: Sakai, 1976: 371, pl. 133, fig. 2.

标本采集地 1♂, 南海 (19°30'N, 111°00'E), 38 m, 贝壳粗砂底, 1959. VII. 13。

形态描述 头胸甲呈六角形, 长约为宽的 3/4, 表面具绒毛, 分区显著, 各区显著隆起。额区具成堆颗粒, 侧胃区、中胃区、后胃区各具 1 对短隆线, 前鳃脊由前侧缘末齿基部引入, 在胃区两侧处为颈沟所中断, 心区及其两侧中鳃区各具 1 对隆线; 各隆线上的颗粒较显著。额缘共 6 叶, 中央叶突出, 位置略低, 第 1 侧叶略与中央叶等宽, 第 2 侧叶呈角状, 以 1 深缺刻与第 1 侧叶相隔。背眼缘具 2 缝。前侧缘具 5 齿, 第 1 齿最大, 其基部具附属小齿, 第 2、第 3 齿中等大小, 第 4、第 5 齿显然较小。后侧缘稍凹, 后缘稍梗起。

第 2 触角基节较窄, 表面具颗粒, 具不明显颗粒脊。

第 3 颚足长节基部较宽, 内缘拱起, 外末角圆钝而突出; 座节的内侧部稍拱, 外肢粗壮。

螯足背面具颗粒, 下表面及内表面光滑。长节前缘具 3—4 刺; 腕节具 4 刺; 掌节背面具 4 刺, 内侧 2 枚较大, 外侧面具 3 隆脊; 指节约与掌部等长。

步足细长, 指节长卵形, 末端尖锐, 前节后缘具大小不等的刺 12—13 枚。游泳足长节长约为宽的 2 倍, 前节后缘平滑, 不具刺或齿。

雄性腹部三角形, 第 2、第 3 节中部隆脊形, 第 3—第 5 节愈合; 第 6 节两侧缘稍拱, 逐渐向末部汇拢, 基部宽度约为长度的 1.4 倍; 尾节圆三角形, 基部的宽度稍大于长度。

雄性第 1 腹肢粗短, 稍弯曲, 弯向腹外方, 具扩展的截平末端, 其外侧面具 24 枚刺, 末端 6 枚及近端 2 枚较小。

标本测量	头胸甲长/mm	头胸甲宽/mm
♂	8.2	11.4

生境 栖息于 30—50 m 的泥质或贝壳粗砂质浅海底。